

# دستی خبرنامه قالی و صنایع

کمیسیون قالی و صنایع دستی اتاق بازرگانی، صنایع، معادن و کشاورزی کرمان

سال دوم | شماره‌ی دوازده | اردیبهشت ۱۳۹۳ | ۸ صفحه

## تولید قالی کرمان باید به سمت قطعات کوچک، ظریف و ریزباف برود

گفت‌وگو با استاد «عباس نژاد سروری»  
طراح قالی

صفحه ۳

یادداشت | ۶

ضرورت همکاری همه‌ی  
فعالان صنعت قالی در تدوین  
«سند راهبردی قالی استان»

مقاله | ۶

معرفی برخی طرح‌های  
فرش منطقه‌ی شهر بابک

مقاله | ۹

خوشه‌ی کسب و کار و  
ضرورت آن برای صنعت  
فرش دست‌باف کرمان

گفت‌وگو | ۷

با فعال شدن تعاونی‌های  
سنگ فیروزه‌ی شهر بابک، به  
اشتغال‌زایی کمک می‌شود

ترجمه | ۸

قالی‌بافی در کرمان، قسمت ۱



رنگمایی از قالیچه‌ی جام جهانی در کرمان، صفحه‌ی ۲

## سخن سردبیر

### ضرورت همکاری

## همه‌ی فعالان صنعت قالی در تدوین «سند راهبردی قالی استان»



سیدمه‌مدی ابراهیم علوی  
سردبیر، عضو هیات نمایندگان  
و معاون توسعه و سرمایه‌گذاری اتاق

را مامور تهیه، تنظیم و تدوین «سند راهبردی قالی استان» نموده‌اند. شایسته است همه‌ی علاقه‌مندان و دلسوزان رشد و توسعه‌ی اقتصادی استان به‌ویژه در موضوع قالی، گلیم و سایر دست‌بافت‌های استان، در این امر مهم با متولیان این کارگروه (سازمان صنعت، معدن و تجارت، سازمان مدیریت فرهنگی، صنایع دستی و گردشگری، اتاق بازرگانی، صنایع، معادن و کشاورزی، اتاق تعاون و اتحادیه تولیدکنندگان قالی استان) کمال همکاری و همفکری را بنمایند و دست پرتوان استاندار محترم را بگیرند.

اتاق بازرگانی به سهم خود رایزنی‌های متعددی را با خبرنگاران و صاحب‌نظران فعال بخش خصوصی و نسل قدیم و جدید و دانشگاهیان آغاز کرده است و حداکثر تا پایان تیرماه نسبت به تشکیل انجمن‌های قالی و دست‌بافت‌های هنرهای شهری استانی و سپس تشکیل انجمن قالی و دست‌بافت‌های استان از بین منتخبات انجمن‌های شهرستانی اقدام خواهد کرد. لذا حضور فعال و مشارکت همه‌جانبه‌ی همه‌ی دست‌اندرکاران این حوزه را با عنایت به بازار بسیار خوب و مناسب خارجی برای قالی، گلیم و سایر صنایع دستی استان خواستاریم.

«صنایع دستی و هنرهای سنتی» در عرصه‌ی بین‌المللی درآمد‌های چشمگیری را برای کشورها علاوه بر اشتغال‌زایی سالم (برای همه‌ی گروه‌های سنی بالاتر از ۵ سال) و ارزان‌قیمت و پر کردن اوقات فراغت، آن هم توأم با لذت و پرورش خلاقیت فراهم ساخته است.

یکی از عوامل شهرت ایران در داخل و به‌ویژه در خارج از کشور فرهنگ و هنر و سنت‌های چندهزارساله‌ی ماست. در میان عناصر فرهنگی، هنری، قالی و دست‌بافت‌های ایرانی است و بیش‌ترین سهم شهرت ایران در بحث قالی، قالی کرمان بوده و می‌باشد، هم به لحاظ کیفیت و هم طرح‌ها و نقش‌های بی‌نظیر طراحان و بافندگان قالی کرمان.

استاندار محترم استان جناب آقای مهندس رزم‌حسینی از همان آغاز فعالیت‌شان در مسئولیت جدید استانداری کرمان، هم و غم خود را مصروف برنامه‌ریزی در حسن استفاده از استعداد‌های نیروی انسانی فرهیخته و تلاشگر استان و توانمندی‌های خدادادی این سرزمین طلایی کرده‌اند و در این میان به موضوع احیا و توسعه و رونق دوباره‌ی صنعت قالی و سایر صنایع دستی استان توجه ویژه‌ی داشته‌اند و کارگروه‌ی

شرکت یا بازدید از نمایشگاه‌های داخلی و خارجی با موضوع قالی، گردشگری و صنایع دستی طی ده سال گذشته توسط نگارنده معرف توجه و حمایت‌های جدی مسئولان، مدیران بخش‌های دولتی، خصوصی و قانون‌گذاری کشورهای خارجی را به مباحث مربوط به صنایع دستی، قالی (انواع دست‌بافت‌ها) و گردشگری و همکاری و تعامل همه‌جانبه‌ی همه‌ی بخش‌ها در ارتقای این فعالیت‌های اقتصادی اشتغال‌زا و پر درآمد می‌باشد.

به فرمایش جناب آقای دکتر بهمن نامور مطلق معاونت محترم صنایع دستی سازمان میراث فرهنگی، صنایع دستی و گردشگری کشور، ایران یکی از سه کشور برتر صنایع دستی در دنیا است، ولی متأسفانه از نظر درآمدزایی و اشتغال‌زایی در این حوزه از وضعیت درخور شان و شایسته‌ای برخوردار نیستیم.

ایشان بر این اعتقادند که حوزه‌ی صنایع دستی و هنرهای سنتی بخش مهمی از هویت فرهنگی کشورها به‌ویژه ایران اسلامی است. «صنایع دستی»، فرهنگی‌ترین بخش صنایع کشور و «هنرهای سنتی»، هویت‌سازترین بخش هنرهای ایران اسلامی است و این دو بخش

## خبر

### از قالیچه‌ی جام جهانی رونمایی شد

یک هنرمند کرمانی، قالیچه‌ای را طراحی کرده و بافته است که بر روی آن نقش و لوگوی تمامی کشورهای میزبان نوزده دوره‌ی قلی جام جهانی نقش بسته است.

منوچهر مظفری استاد دانشکده‌ی کارشناسی فرش دست‌بافت کرمان، هنرمند و بافنده‌ی این قالیچه، در حاشیه‌ی آیین رونمایی از آن، با بیان این‌که این قالیچه در واقع با هدف معرفی و نشان دادن هنر هنرمندان قالی‌باف استان کرمان طراحی و بافته شده است، اظهار داشت: بر روی این قالیچه آرم و لوگوی ۲۰ کشور میزبان جام جهانی از سال ۱۹۳۰ میلادی تا سال ۲۰۱۴ به‌همراه پرچم این کشورها دیده می‌شود.

وی افزود: بر روی این قالیچه یک زمین فوتبال طراحی و بافته شده است و در اطراف و حاشیه‌ی این قالیچه آرم و لوگوی ادوار مختلف جام جهانی دیده می‌شود.

وی افزود: این قالیچه در طول ۲ متر و ۶۰ سانتی‌متر و عرض یک‌متر و ۶۰ سانتی‌متر بافته شده؛ ضمن این‌که در طول و عرض این قالیچه ۳ میلیون و ۵۰۰ هزار گره به‌کار رفته است.

این هنرمند ادامه داد: مواد اولیه‌ی این قالیچه، از پشم درجه‌یک سوپر و رنگ درجه‌یک و همچنین ریح‌شمار آن ۶۵ است و نام طرح، تاریخچه‌ی میزبانی جام جهانی، و طرح از آقایان همایون و هوتن همتی و طراح آن دانشجوی فرش دست‌بافت خانم سمیه فتح‌الله‌تبار ملک‌شاه است.

مظفری زمانی را که صرف بافت این قالیچه شده است، در مجموع ۱۶ ماه دانست و خاطرنشان کرد: هزینه‌ی بافت این قالیچه رقمی قریب به ۴۰ میلیون تومان شده است، اما از نظر معنوی ارزش این قالیچه بیش از این‌ها تخمین زده می‌شود.

رئیس سازمان صنعت، معدن و تجارت استان کرمان نیز در این آیین گفت: تلاش‌هایی که در طول سال برای ارتقای کیفیت فرش دست‌بافت می‌شود، باید به رونق دوباره‌ی فرش دست‌بافت کرمان در کشور و دنیا منتهی شود.

محمود سلطانی‌زاده افزود: در طول سال صدها میلیون تومان در زمینه‌ی آموزش و ارتقای فرش دست‌بافت هزینه می‌شود که این هزینه‌ها و تلاش‌ها باید منجر به رونق دوباره‌ی فرش دست‌بافت کرمان شود.

وی با تأکید بر این‌که باید به فرش دست‌بافت به عنوان یک هنر نگاه کنیم، تصریح کرد: متأسفانه در دهه‌ی ۶۰ با ورود مواد اولیه‌ی نامرغوب در اثر بی‌تدبیری برخی افراد با کاهش کیفیت فرش دست‌بافت، بازار خوب



فرش در داخل و خارج از کشور از دست رفت.

سلطانی‌زاده افزود: باید رونق از دست‌رفته‌ی فرش دست‌بافت کرمان را برگردانیم و این هنر دیرینه را احیا کنیم.

وی ادامه داد: برای تولید فرش دست‌بافت کرمان از نظر فرهنگی دچار مشکل شده‌ایم؛ بنابراین باید برای احیای دوباره‌ی این هنر، کار فرهنگی کرد. رئیس سازمان صنعت، معدن و تجارت با بیان این‌که در دهه‌ی ۵۰ که روزگار رونق فرش دست‌بافت کرمان و در اکثر خانه‌ها دار قالی برپا بود، مملعتن نیز پس از کار در مدارس، به فرش‌بافی مشغول می‌شدند؛ اما اکنون حتی برخی از دانشجویان رشته‌ی فرش، پس از اتمام تحصیل حاضر به فرش‌بافی نیستند.

سلطانی‌زاده هم‌چنین با اشاره به بافت قالیچه‌ی جام جهانی توسط «منوچهر مظفری» هنرمند کرمانی، این‌گونه اقدامات را در ایجاد انگیزه در جوانان و رونق دوباره‌ی قالی کرمان موثر دانست و اظهار امیدواری کرد: این‌گونه آثار، تاثیر شگرفی در تولید و توسعه‌ی فرش دست‌بافت کرمان بگذارد.

وی هم‌چنین با بیان این‌که در ایران چند قالیچه‌ی دیگر هم برای جام

جهانی ۲۰۱۴ بافته شده است، گفت: امیدواریم بتوانیم این قالیچه را در مسابقات جام جهانی فوتبال در برزیل، به اهتزاز دربراییم.

سلطانی‌زاده در پایان برای تیم ملی فوتبال جمهوری اسلامی در مسابقات جام جهانی برزیل، آرزوی موفقیت کرد.

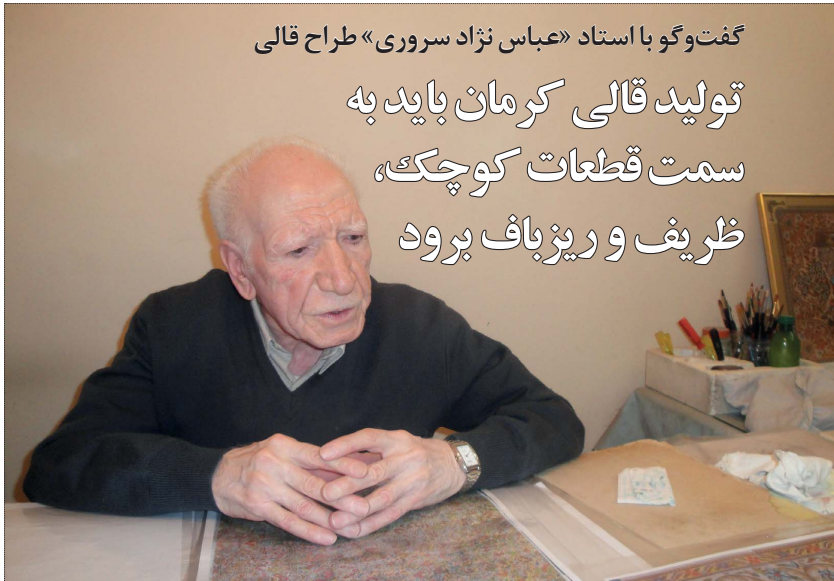
مدیرعامل شرکت گنجینه‌ی هنرمندان قالی خوبان هم در این آیین به حضور هنرمندان توانمند در زمینه‌ی فرش دست‌بافت در این شرکت اشاره کرد و گفت: شرکت گنجینه‌ی هنرمندان قالی خوبان، از سال ۸۴ فعالیت خود را با حضور هنرمندان توانمند آغاز کرد و در این مدت اقدام به بازاریابی فرش‌های دست‌بافت قدیم و اصیل کرده است تا هنری را که ریشه و اصالت کرمان محسوب می‌شود، احیا کند.

همتی افزود: خوش‌بختانه اکنون فرش دست‌بافت کرمان در جایگاه خوبی قرار گرفته است که باید در این رابطه از هنرمندان و تجار فعال در زمینه‌ی فرش دست‌بافت تقدیر کرد.

وی اظهار امیدواری کرد: با بافت و تولید آثاری مثل فرش دست‌بافت جام جهانی، فرش کرمان احیا شود و بار دیگر در ایران و خارج از کشور رونق پیدا کند.

## گفت و گو با استاد «عباس نژاد سروری» طراح قالی

# تولید قالی کرمان باید به سمت قطعات کوچک، ظریف و ریزباف برود



است. تولید قالی کرمان باید به سمت قطعات کوچک، ظریف و ریزباف برود و دیگر نباید این نوع فرش زیر پا انداخته شود. فرش دستباف ظریف و ریزباف که حاصل دسترنج نقاش و بافنده است، باید به عنوان تابلو و آویز استفاده شود و اگر تولید قالی کرمان به این سمت برود، شاهد رونق دوباره آن خواهیم بود. البته در این راستا توجه به بافنده و طراح و نقاش بسیار مهم است و باید حق و حقوق نقاش و بافنده به طوری که درخور شأن آنهاست پرداخت شود.

### آقای سروری! آیا هنوز هم به کار طراحی و نقاشی قالی مشغول هستید و در این زمینه، هنرچو پرورش می دهید؟

به خاطر مشکلات جسمی، مثل گذشته نمی توانم حرفه‌ی نقاشی را آن گونه که باید ادامه دهم؛ اما به خاطر علاقه‌ای که به این کار دارم معمولاً روزانه نیم‌ساعتی به این حرفه می پردازم. در گذشته که به‌طور حرفه‌ای کار می کردم، به‌هیچ‌وجه کار بی کیفیت ارائه نکردم و همواره سعی می کردم تولیدکنندگان از کارم راضی باشند؛ «رنج خود و راحت یاران طلب»؛ اما چه فایده؟! اکنون دلم خوش است نقش‌هایی را که کشیده‌ام جلویم بگذارم و به آن‌ها نگاه کنم! در خصوص تربیت هنرچو هم اعتقاد دارم با توجه به این که در حال حاضر، کاری برای فعالان این حرفه وجود ندارد چه دلیلی دارد وقت افرادی را بگیرم و به آن‌ها آموزش دهم تا پس از فراگرفتن آموزش‌ها بیکار باشند! تدریس در دانشکده‌ی فرش را هم به همین دلیل نپذیرفتم.

### به غیر از نقش «سرام سروری» چه نقش‌هایی دیگری کشیده‌اید؟

معمولاً همه‌ی نقش‌هایی که در قالی کرمان استفاده می‌شد از جمله شاه‌عباسی، درختی و دسته‌گلی را کشیده‌ام و برخی از آن‌ها نیز در کتاب طراحان فرش ایران آمده است.

### حرف آخر...

باید تلاش شود تا این هنر و حرفه از بین نرود و زنده بماند و حتی اگر امکان داشته باشد دوباره رونق پیدا کند. برای زنده نگه‌داشتن آن لازم است که یک مجموعه‌ی متمرکز با حضور استادان نقاشی، رنگرزی و بافندگی راه‌اندازی شود؛ ضمن این که در آن مجموعه، به تعدادی از جوانان علاقه‌مند نیز آموزش داده شود تا این هنر و حرفه حفظ شود.

برای رونق فرش دستباف هم باید به سمت تولید فرش‌های ریزباف و ظریف رفت تا به عنوان تابلو و فرش آویز استفاده شود؛ چرا که فرش دستباف، کاری است که با دست هنرمندان خلق می‌شود و کار دست، باید زیبا و ظریف باشد.

اما در طول این سال‌ها، چه پیش و چه پس از انقلاب، به بافنده و طرح توجیهی نشده است.

در گذشته، حواله‌جمعی نقاش و بافنده را از روی رج‌شمار قالی محاسبه می‌کردند و این که آیا این قالی و نقش آن کیفیت دارد یا خیر، ملاک نرخ‌گذاری نبود.

### چرا این گونه قیمت‌گذاری می‌شد؟

به این دلیل که هرکس پولدار بود وارد کار خرید و فروش قالی می‌شد و عموماً کارشناس قالی نبودند؛ اکنون هم که وضع بهتر شده و افرادی که در زمینه خرید و فروش قالی دستباف فعال هستند کارشناس هم هستند و حتی قالی هم افزایش قیمت خوبی داشته است؛ باز هم برای بافنده صرفه‌ی اقتصادی ندارد و به همین دلیل، اکثر افرادی که هنوز به کار بافندگی مشغول هستند همان بافندگان قدیمی‌اند و جوانان به این رشته رویانپورده‌اند.

در بخش تولید و فروش هم جایگزین نداشتیم؛ به‌طور مثال، در گذشته آقای ارجمند را به عنوان سلطان قالی کرمان می‌شناختند؛ اما وقتی وی فوت کرد فرزندانش کارش را ادامه ندادند؛ بنابراین همه‌ی این مسائل دست به دست هم داد و باعث شد تا قالی کرمان که روزگاری در دنیا بسیار شهرت داشت، دچار رکود شدیدی شود.

### توصیه شما برای بازگرداندن فرش دستباف کرمان به روزگار قدیمش چیست؟

«فیض روح‌القدس از باز مدد فرماید دیگران هم بکنند آن چه مسیحا می‌کرد» اکنون اگرچه استادان گذشته نیستند، اما اگر به‌گونه‌ای برنامه‌ریزی شود که نفع اقتصادی داشته باشد، افراد دیگر نیز به این حرفه ورود می‌کنند.

در کشور حرف زیاد زده می‌شود؛ اما عمل در کار نیست. چند سال پیش استاندارد وقت کرمان نوید داد مجموعه‌ی شرکت فرش در اختیار فعالان فرش دستباف کرمان قرار گیرد؛ اما بعدها متوجه شدیم این مجموعه در رهن بانک است و به خاطر بدهی‌ها به بانک تعلق گرفته است. باید برای حفظ فرش دستباف کرمان، مجموعه‌ای مانند شرکت فرش به‌طور متمرکز ایجاد شود که همه‌ی ارکان اصلی تولید فرش دستباف را داشته باشد. طراح، رنگرزی و بافنده، سه رکن اصلی تولید فرش هستند؛ بنابراین باید در مجموعه‌ای این سه رکن را در کنار هم جمع کنند تا فرش دستباف کرمان حداقل به عنوان یک حرفه و هنر که با پیشینه و تاریخ کرمان گره خورده است، حفظ شود.

نکته‌ی دیگر برای رونق فرش دستباف کرمان، افزایش کیفیت آن

## گفت و گو

♦ اشاره: در سال ۱۳۰۸ در کرمان به دنیا آمد. از همان کودکی به نقاشی علاقه‌ی فراوان داشت و از سال ۱۳۲۰ کار طراحی و نقاشی را پس از به پایان رساندن دوره‌ی ششم ابتدایی به طور حرفه‌ای آغاز کرد.

او نقاشی فرش را نزد استادانی از جمله استاد مرحوم موحدی، مرحوم وفایی و مرحوم بهارستانی فراگرفت؛ اما اعتقاد داشت «خلاقت در طرح و نقش حرف اول را می‌زند و تنها با یادگیری تئوری راه به جایی نخواهی برد» و همین موضوع باعث شد تا با استفاده از خلاقت خود، با بهره‌گیری از طرحی از مرحوم دیلمقانی، نقش قالی سرام سروری را ابداع کند.

شاید بتوانیم استاد سروری را یکی از قدیمی‌ترین طراحان و نقاشان فرش کرمان بنامیم که علی‌رغم سن بالا، هم‌چنان به کار نقاشی و طراحی قالی عشق می‌ورزد و در طول روز حداقل نیم‌ساعتی را در کارگاه کوچکی که دارد به این کار مشغول است.

با «عباس نژاد سروری» به گفت‌وگو نشستیم تا از حال‌وهوای نقاشی و طراحی قالی کرمان در گذشته و حال بپایمان بگوییم.

### آقای سروری! نقش «سرام سروری» نقش بی‌بدیل و زیبایی است که به نام شما نام‌گذاری شده است؛ در خصوص طراحی این نقش برایمان بگویید.

پس از پایان دوره‌ی خدمت سربازی، با آقای خواجه‌حسینی که یکی از فعالان فرش دستباف کرمان است کار خود را آغاز کردم و وی طرحی از مرحوم دیلمقانی را به من داد تا براساس آن نقش قالی بزیم. من چون اعتقاد داشتم که طراح و نقاش باید از خلاقت ذهنی خودش بهره بگیرد نه این که طرح و نقش دیگران را کپی کند؛ کار طراحی این نقشه را آغاز کردم و نقش «سرام» تولید شد.

پس از تولید این نقش و استقبال خوب از آن، آقای خواجه‌حسینی تصمیم گرفت تا این نقش را به نام من نام‌گذاری کند و این چنین، نقش «سرام سروری» به بازار راه یافت و اکنون نیز علاوه بر بافندگان فرش دستباف، از این نقش در کارخانه‌های تولید فرش ماشینی نیز استفاده می‌شود که البته من نقش را به این کارخانه‌ها ندادم.

### وضعیت طراحی و نقاشی قالی در گذشته، نسبت به الان چگونه بود؟

در گذشته، تعداد زیادی از این راه امرار معاش می‌کردند. به‌طور مثال، فقط در شرکت فرش که متأسفانه اکنون به خاطر بدهی در رهن بانک است، ۸ طراح کار می‌کردند که با هر طراحی هم حداقل ۸ نفر در زمینه‌ی رنگ و نقطه فعالیت می‌کردند. یعنی در بخش طراحی و نقاشی قالی حدود ۷۰ نفر مشغول به کار بودند. یا در کارگاهی که خود من داشتم، چندین شاگرد مشغول به کار بودند که همه‌ی آن‌ها اکنون به حرفه‌های دیگری مشغول هستند.

### چرا این وضعیت رکود پیدا کرد؟

در کشور ما آن‌چنان که باید، برای هنرمند و کار هنری ارزش قابل نمی‌شوند. کار طراحی و نقاشی فرش و بافندگی در واقع یک کار هنری است؛ اما به میزان زحمتی که دارد، درآمد و نفع اقتصادی به بافنده و طراح نمی‌رسد و به همین دلیل روزبه‌روز این حرفه و هنر رکود پیدا کرد. ورود دستگاه‌های فتوکپی رنگی هم در رکود طراحی و نقاشی فرش دستباف تاثیر زیادی داشت و الان هرکس به نقشه‌ای نیاز داشته باشد به راحتی کپی می‌کند.

از من و امثال من که گذشت؛ اما کار هنری سودی ندارد و آینده‌ی انسان تامین نمی‌شود؛ بنابراین باید برای هنرمند (بافنده و طراح) ارزش قابل شد و به‌گونه‌ای برنامه‌ریزی کرد تا درآمد و نفع اقتصادی خوبی داشته باشند.

روزگاری که ما در شرکت فرش به کار طراحی و نقاشی قالی مشغول به هر حال، از من و امثال من که گذشت؛ اما کار هنری سودی ندارد و آینده‌ی انسان تامین نمی‌شود؛ بنابراین باید برای هنرمند (بافنده و طراح) ارزش قابل شد و به‌گونه‌ای برنامه‌ریزی کرد تا درآمد و نفع اقتصادی خوبی داشته باشند.

روزگاری که ما در شرکت فرش به کار طراحی و نقاشی قالی مشغول بودیم، هیأتی از آمریکا برای بازدید آمده بودند. از افرادی که مشغول به کار طراحی و نقاشی بودند سوال کردند که روزانه چند ساعت کار می‌کنید؟ گفتند: معمولاً ۸ تا ۱۲ ساعت. آمریکایی‌ها گفتند: شما باید حداکثر روزانه ۴ ساعت کار کنید چرا که کار شما هم ارزشمند و هم طاقت‌فرساست؛

مقاله

معرفی برخی طرح‌های فرش منطقه‌ی شهرباک



عقبیل سیستانی

دانشجوی کارشناسی ارشد هنرهای اسلامی دانشگاه کاشان و مدرس دانشگاه علمی کاربردی و خدمات جهانگردی استان کرمان

تاریخچه، شرایط اقلیمی و جغرافیایی

شهرباک، یکی از قدیمی‌ترین شهرستان‌های استان کرمان است که با مساحت ۱۳۵۲۰/۶۲۴ کیلومتر مربع، در شمال غربی کرمان قرار گرفته و از شمال غرب به انار و استان یزد، از جنوب و جنوب شرقی به سیرجان، از شرق و شمال شرقی به رفسنجان و از جنوب غربی به استان فارس محدود گشته است. (گلابزاده، ۹۱۳۸۴)

در مورد این شهر، «تا قبل از حدود سال ۲۱۰ میلادی و پیش از روزگار ساسانی اطلاع چندانی در دست نیست، اما نکته مسلم آن است که قدمت تاریخی شهرباک به قبل از روزگار ساسانی که اطلاع مختصری از آن داریم، می‌رسد.» (عزیزی، ۱۳۸۳: ۱۲). «در مورد نام شهرباک، پیش از این اسم و عنوان اطلاع مستند و موثقی در دست نداریم.» (همان، ۱۵). در مورد وجه تسمیه شهرباک می‌توان گفت: «برخی از تاریخ‌نویسان بنای آن را به اردشیر بابکان و بعضی به بابک جد اردشیر- نسبت می‌دهند.» (حسینی موسی، ۱۳۸۹: ۱۰۵). «چون حکومت شهرباک به بابک سپرده شد و وی به آبادانی آن همت گماشت، نام خود را بر آن نهاد.» (عزیزی، ۱۳۸۳: ۱۴). این منطقه دارای دو نوع اقلیم کوهستانی و نیمه‌خشک است.

فرش بافی در منطقه‌ی شهرباک

به‌طور کلی تجار در استان کرمان فرش‌های عشایری و روستایی را به سه دسته افشاری، کوهی و شهرباکی تقسیم می‌کنند و خارج از استان و حتی کشور، فرش‌های منطقه‌ی شهرباک را در قالب فرش افشاری [۱]، افشاری شهرباکی یا دهجی [۲] می‌شناسند. شهرباک یکی از قطب‌های تولید فرش در استان کرمان است و فرش‌های این منطقه به «فرش کرمان و یزد او فارس» نزدیک‌تر است تا افشار به این معنی که اغلب با گره نامتقارن بافته شده‌اند و پودهای آبی دارند و فاقد پودهای قرمز افشاری‌اند. شماره گره آن‌ها نیز از فرش افشار بیش‌تر است.» (تناولی، ۱۳۸۹: ۴۶). می‌توان گفت رج‌شمار آن‌ها در ۵/۶ سانتی‌متر بین ۳۰ تا ۵۰ می‌باشد.

شهرباک در کنار سیرجان، بافت، بردسیر، رابر، جیرفت و... یکی از مناطق عشایری محسوب می‌شود، با این تفاوت که بیش‌تر شامل طوایف مستقل است و عشایر آن برخلاف عشایر مناطق ذکرشده، نیمه‌کوچنده هستند یا کوچ آن‌ها کوتاه و در محدوده‌ی همین شهرستان است؛ به‌جز برخی طوایف از جمله طایفه‌های مستقل میمند و قدرت‌الله ریسی. در شهرباک، طوایف و گروه‌های مختلفی زندگی می‌کنند که ایل شکاری و طوایف مستقل میمند، محمودی، قدرت‌الله ریسی، فتحی، ریاحی، منگلی، زکی‌خانی، طهماسبی و... را در مناطق دهج، میمند، بن‌توت، مسینان، خاتون‌آباد، مرج، کم سرخ، کرم، گهرت، برفه، پاقله، مدورات، گشنیزوئی، اشکور، جوزم، خورسند، دغندر، گرما، استبرق، ایدر، بهنوئی، خبر و... باید در گروه شناخته‌ترین و مهم‌ترین ایلات و طوایف مستقل و مناطق فرش‌بافی این منطقه دانست.

دست‌بافته‌های این منطقه با طرح و نقش‌های ذهنی و برگرفته از زندگی و طبیعت اطراف بافته و در برخی موارد تحت تأثیر نقوش و طرح‌های ایلات و مناطق اطراف بوده است.

به‌طور کلی معروف‌ترین طرح‌های این منطقه شامل طرح‌های مکهای، گلدانی (گلدانی ترنج‌دار، گلدانی جانوری، گلدانی سینه‌ریز، گلدانی ظل‌السلطان، گلدانی حاج‌خانمی، گلدانی جنگلی، گلدانی تلفیقی، گلدانی استکانی و...)، سورمه‌های باغی، سه‌کله (ارگ‌های، پنج‌کله)، ستارهای، بوته‌کتری، گل چغندری، سموری، سینی، لمپایی، جنگلی (جنگلی ترنج‌دار، جنگلی سروی، پروانه‌ای، کبکی، طاووسی، زنبوری، سینی، گل چغندری، بتم‌متهایی، افشان، بندی، خشتی، بتنای (بته‌مادر و بچه

بته‌دوقلو، بتم‌متهایی)، ترتجی یا ترنج‌دار (تک‌ترنج، دو ترنج، سه ترنج، پنج ترنج)، خوشه‌انگوری، طرح درختی، تصویری و... می‌باشند که هر یک در نوع خود شاهکاری از هنر فرش‌بافی محسوب می‌شوند. به‌دلیل این که در این مدخل -محدودیت کلمات- امکان پرداختن به همه‌ی این طرح‌ها میسر نمی‌باشد، سعی گردید برخی نقوش -مکهای، گلدانی و سورمه‌ای باغی- به صورت اجمالی معرفی شوند.

نگاهی مختصر به طرح‌های مکهای، گلدانی و سورمه‌ای باغی

طرح مکهای یکی از متنوع‌ترین طرح‌های مناطق شهرباک و تا حدودی سیرجان است.

«براساس تحقیقات میدانی، برخی بر این باورند که طرح اولیه‌ی این نقش را بافته‌دار، از نقوش پارچه‌های وارداتی که توسط حجاج از مکه آورده شده، الهام گرفته است. بافته‌دار در این طرح با استفاده از نقوش مختلف، سعی در به تصویر کشیدن خانه‌ی خدا و انسان‌های اطراف آن را داشته و به همین دلیل آن را «مکهای» می‌نامند. به مرور زمان این طرح به عنوان الگو در دیگر مناطق رواج پیدا کرده و به نام حور [۲] مکهای هم خوانده می‌شود.» (سیستانی، ۱۳۹۰: ۱۴۰).

این طرح با یک یا چند ترنج مرکزی اغلب بر زمینه‌های لاک‌ی و سورمه‌ای بیش‌تر به صورت هندسی بافته شده و در مرکز آن، نقش لوزی یا مکعب‌شکلی که اغلب نقش صلیب در آن بر زمینه سفید و روشن، نمادی از پاکی و قداست کعبه می‌باشد، قرار گرفته و دورتادور این ترنج را بته‌هایی ریز در قالب محرمات ارباب در بر گرفته‌اند. این طرح بدین معنی است که نقش مرکزی، شمایی از خانه‌ی خدا و نقوش بته، نمادی از انسان‌های دور کعبه می‌باشند. همچنین حاشیه‌های بندی پروانه‌ای و حسین‌عباسی از حاشیه‌های معروف این طرح محسوب می‌شوند.

این طرح -در گذشته- در اکثر مناطق فرش‌بافی شهرباک بافته می‌شده، ولی بیش‌تر در منطقه‌ی جوزم [۱] تصویر ۱، میمند [۲] تصویر ۲، دهج تصویر ۳، گشنیزوئی، مسینان، برفه، گهرت، خاتون‌آباد، کم‌سرخ، ده شتران [۴]، ایدر، حصاروئی، هاوشگ، کرم، مدورات، پورکان، دغندر و رابوین (امروزه این منطقه جزو توابع رفسنجان محسوب می‌شود) بافته می‌شده است.

۱. نوع دست‌بافته: قالی

طرح: مکهای

حاشیه‌ی اصلی: بندی پروانه‌ای

تاریخ بافت: ۱۳۵۵ تا ۱۳۶۰

بافته: طایفه مستقل منگلی

محل بافت: جوزم از توابع شهرباک

اندازه: ۱۲۵ × ۱۹۰ سانتی‌متر



۲. نوع دست‌بافته: قالی (کناره)

طرح: مکهای

حاشیه‌ی اصلی: حسین‌عباسی

تاریخ بافت: ۱۳۵۰

بافته: طایفه مستقل میمند

محل بافت: میمند از توابع شهرباک

اندازه: ۱۹۵ × ۱۰۰ سانتی‌متر



۳. نوع دست‌بافته: قالی

طرح: مکهای

حاشیه‌ی اصلی: بند در بند

تاریخ بافت: ۱۳۳۵ تا ۱۳۴۰

بافته: ایل شکاری

محل بافت: دهج از توابع شهرباک

اندازه: ۱۸۷ × ۱۴۲ سانتی‌متر



طرح‌های گلدانی

طرح گلدانی متشکل از ترکیب‌های مختلف گلدان با برخی نقوش رایج منطقه، به صورت هندسی یا طبیعت‌گرا، است که در بین بافندگان و تجار براساس نقش و فرم غالب نام‌گذاری می‌شود. این مجموعه طرح‌ها به‌طور کلی شامل طرح گلدانی، گلدانی ترنج‌دار، گلدانی سوزنی، گلدانی جانوری، گلدانی سینه‌ریز، گلدانی ظل‌السلطان، گلدانی حاج‌خانمی، گلدانی جنگلی، گلدانی تلفیقی، گلدانی استکانی و... می‌باشند که در زیر برخی از آن‌ها به صورت مختصر معرفی شده‌اند.

**طرح‌های گلدانی:** دست‌بافته‌هایی که نقش آن‌ها را فرم‌های مختلف گلدان -در ترکیب و رنگ‌بندی‌های مختلف- پوشش داده است. [تصویر ۴] این گونه طرح، در اکثر مناطق فرش‌بافی شهرباک بافته می‌شده است.

۴. نوع دست‌بافته: قالی (کناره)

طرح: گلدانی

حاشیه‌ی اصلی: ناشناس

تاریخ بافت: ۱۳۴۰ تا ۱۳۴۵

محل بافت: خاتون‌آباد از توابع

شهرباک

اندازه: ۱۷۰ × ۸۵ سانتی‌متر



**طرح گلدانی ترنج‌دار:** این طرح در منطقه‌ی شهرباک معمولاً از ترکیب دو گلدان و یک ترنج تشکیل شده است [تصویر ۵] و در اغلب مناطق فرش‌بافی این منطقه بافته می‌شده است.

۵. نوع دست‌بافته: قالیچه

طرح: گلدانی ترنج‌دار

حاشیه‌ی اصلی: قزلبو گلدان

تاریخ بافت: ۱۳۳۵ تا ۱۳۴۰

محل بافت: دهج از توابع شهرباک

بافته: طایفه مستقل فتحی

اندازه: ۱۴۵ × ۱۰۲ سانتی‌متر



طرح گلدانی جانوری

طرح گلدانی جانوری، گونه‌ای از تنوع طرح گلدانی همراه با نقوش حیوانات است که به دلیل شاخص بودن حیوان استفاده‌شده در آن دست‌بافته‌های گلدانی جانوری نام‌گذاری شده، که می‌توان به معروف‌ترین آن‌ها گلدانی طاووسی [تصویر ۶]، گلدانی آهویی [تصویر ۷] و گلدانی مرغی اشاره نمود. این طرح‌ها در گذشته بیش‌تر در شهرباک و در مناطق خاتون‌آباد و مسینان بافته می‌شده‌اند.

۶. نوع دست‌بافته: قالیچه

طرح: گلدانی طاووسی

حاشیه‌ی اصلی: ماریچ

تاریخ بافت: ۱۳۶۰ تا ۱۳۶۵

محل بافت: خاتون‌آباد از توابع شهرباک

اندازه: ۱۴۸ × ۹۰ سانتی‌متر



۷. نوع دست‌بافته: قالیچه (پشت اثر)

طرح: گلدانی آهویی

حاشیه‌ی اصلی: قزلبو گلدان

تاریخ بافت: ۱۳۶۵ تا ۱۳۷۰

محل بافت: مسینان از توابع شهرباک

اندازه: ۱۴۹ × ۱۰۴ سانتی‌متر



### طرح گلدانی سینه‌ریز

«این طرح، اغلب متشکل از دو یا سه گلدان به صورت قرینه یا سوار بر هم است که به دلیل وجود سلسله‌گل‌های سفید و قرمز رنگ شبیه سینه‌ریز یا گردن‌بند، در شهر بایک به گلدانی سینه‌ریز شناخته می‌شود.» (سیستانی، ۱۳۹۰، ۱۴۸). این طرح بیش‌تر بر زمینه‌های سورمه‌ای و در مناطق گودگر، اشکور [تصویر ۸، گهرت و برفه [تصویر ۹] بافته می‌شده است.



۸. نوع دست‌بافته: قالی  
طرح: گلدانی، گلدانی سینه  
گلدانی شیری  
حاشیه‌ی اصلی: صورت  
تاریخ بافت: ۱۳۴۰ تا ۳۴۵  
محل بافت: اشکور  
از توابع شهر بایک  
اندازه: ۲۴۴ × ۱۷۲ سانتیمتر



۹. نوع دست‌بافته: قالی  
طرح: گلدانی، گلدانی سینه‌ریز،  
سینه‌ریز  
حاشیه‌ی اصلی: ناشناس  
تاریخ بافت: ۱۳۳۰ تا ۱۳۳۵  
محل بافت: برفه از توابع شهر بایک  
اندازه: ۱۹۸ × ۱۴۲ سانتی‌متر

**طرح گلدانی ظل‌السلطان:** این طر، ترکیب گلدان‌هایی به صورت واگیرهای سر هم سوار، همراه با نقش دو پرند به صورت قهر و آشتی است و در مناطق گهرت، برفه، کوهسنگان، دغندر، خاتون‌آباد [تصویر ۱۰] و راوز (مروزه زیر حوزه‌ی رفسنجان محسوب می‌شود) و پاریز -از توابع سیرجان- بافته می‌شده است.



۱۰. نوع دست‌بافته: قالی  
طرح: گلدانی، گلدانی ظل‌السلطان  
حاشیه‌ی اصلی: حسین عباسی، بلوردی  
تاریخ بافت: ۱۳۴۰ تا ۱۳۴۵  
محل بافت: خاتون‌آباد از توابع شهر بایک  
اندازه: ۱۶۷ × ۱۱۰ سانتی‌متر

### طرح گلدانی سوزنی

یکی از طرح‌های معروف در منطقه‌ی شهر بایک، طرح گلدانی سوزنی است که به دلیل داشتن گلدان و گل و برگ‌هایی سوزنی شکل بدین نام معروف شده است. این طرح اغلب به صورت واگیرهای بر زمینه‌ی روشن بافته شده و بیش‌تر در حوزه‌های میمند [تصویر ۱۱]، کم‌سرخ و خورسند به چشم می‌خورد.



۱۱. نوع دست‌بافته: قالی  
طرح: گلدانی سوزنی  
حاشیه‌ی اصلی: نوعی عقربو گلدار  
تاریخ بافت: ۱۳۶۰ تا ۱۳۶۵  
بافته: طایفه‌ی مستقل محمودی  
محل بافت: میمند از توابع شهر بایک  
اندازه: ۱۸۵ × ۱۲۵ سانتی‌متر

### طرح گلدانی حاج‌خانمی

گلدانی حاج‌خانمی، گونه‌ای دیگر از طرح گلدانی منطقه‌ی شهر بایک

است که از قرارگیری گلدانی در محراب بزرگ و پر از گل‌های ریز و اغلب خوشه‌ای با دو نیم سرو در دو طرف تشکیل شده (می‌توان گفت این طرح از فرش شهری کرمان تأثیر گرفته) و اغلب بر زمینه‌ی تیره و در منطقه‌ی بهنوئیته [تصویر ۱۲] بافته شده است.



۱۲. نوع دست‌بافته: قالیچه  
طرح: گلدانی، گلدانی حاج‌خانمی  
حاشیه‌ی اصلی: ناشناس  
تاریخ بافت: ۱۳۵۵ تا ۱۳۶۰  
محل بافت: بهنوئیته از توابع شهر بایک  
اندازه: ۱۵۱ × ۱۳۳ سانتی‌متر

### طرح گلدانی خرچنگی

گونه‌ای متفاوت و هندسی از نقش گلدانی است که به نوعی تداعی نقش خرچنگ را هم داشته و به گلدانی خرچنگی نیز معروف گردیده است و در روستاهای اطراف شهر بایک از جمله میمند [تصویر ۱۳] بافته می‌شده است.



۱۳. نوع دست‌بافته: قالی  
طرح: گلدانی خرچنگی  
حاشیه‌ی اصلی: بته دولو (بته قهر)  
تاریخ بافت: ۱۳۵۰ تا ۱۳۵۵  
محل بافت: میمند از توابع شهر بایک  
اندازه: ۱۹۴ × ۱۳۹ سانتی‌متر

### طرح گلدانی جنگلی

این طرح متشکل از گلدان با انواع مختلف حیوانات در ترکیب‌بندی‌های مختلفی است که در منطقه به گلدانی جنگلی معروف می‌باشد. تفاوت این طرح با گلدانی جانوری در تنوع حیوانات به کار رفته در این طرح می‌باشد که در این طرح انواع حیوانات به تصویر کشیده شده است و در برخی مناطق شهر بایک و راوز رفسنجان [تصویر ۱۴] و همچنین در ایل لک سلطانی حوزه‌ی گلار کفنوئیته منطقه‌ی بافت هم بافته شده است.



۱۴. نوع دست‌بافته: قالیچه  
طرح: گلدانی جنگلی  
حاشیه‌ی اصلی: بته دولو (بته آشتی)  
تاریخ بافت: ۱۳۶۰ تا ۱۳۶۵  
محل بافت: راوز از توابع رفسنجان  
اندازه: ۱۳۸ × ۹۶ سانتی‌متر

توضیح: راوز در گذشته زیر حوزه‌ی شهر بایک بوده است.

### طرح گلدانی تلفیقی

گونه‌ای طرح گلدانی است که بافنده طرح گلدان را با دیگر طرح‌های معروف منطقه -حاج‌خانمی، جنگلی، آهوئی، جانوری و- ادغام نموده است. [تصویر ۱۵]



۱۵. نوع دست‌بافته: قالیچه  
طرح: گلدانی، گلدانی جنگلی،  
گلدانی تلفیقی  
حاشیه‌ی اصلی: عقربو گلدار  
تاریخ بافت: ۱۳۴۵ تا ۱۳۵۰  
محل بافت: بهنوئیته از توابع شهر بایک  
اندازه: ۱۴۲ × ۱۰۰ سانتیمتر

### طرح سورمه‌ای باغی

طرح سورمه‌ای باغی از دیگر طرح‌های منطقه‌ی شهر بایک به‌ویژه مناطق گهرت [تصویر ۱۶] و برفه است که انبوه و تراکم نقش‌پردازی‌های آن به‌مثابه فضای باغ‌گونه‌ای است که اغلب بر زمینه‌ی سورمه‌ای بافته شده. این طرح شامل تریخ سفیدرنگی به همراه گل شاه‌عباسی در مرکز که نقوش شاه عباسی یا خطوطی شکسته منتهی به برگ‌های کنگره‌ای، تا نزدیکی حاشیه‌ها کشیده شده است. همچنین وجود بته‌هایی در چهار گوش این فرش‌ها، یکی دیگر از ویژگی‌های طرح‌های سورمه‌ای باغی می‌باشد.



۱۶. نوع دست‌بافته: قالی  
طرح: سورمه‌ای باغی  
حاشیه‌ی اصلی: حسین عباسی،  
بلوردی  
تاریخ بافت: ۱۳۳۵ تا ۱۳۴۰  
محل بافت: گهرت از توابع شهر بایک  
اندازه: ۲۰۴ × ۱۵۵ سانتی‌متر

بی‌نوشته:

۱- در صورتی که تاکنون در هیچ‌یک از سرشماری‌های رسمی مرکز ملی آمار ایران (عشایر کوچنده ایران) و یا در تحقیقات میدانی در این منطقه، نامی از ایلات و طوایف افشار ساکن در منطقه شهر بایک برده نشده است و فرش شهر بایک با فرش افشاری کاملاً متفاوت است، گرچه تأثیراتی به مرور زمان بر هم داشته‌اند، پرداختن به آن‌ها مقوله‌ای مجزا می‌طلبد.

۲- تنوع طرح، کیفیت بافت، تجار بومی (بسیاری از تجار داخلی و خارجی، حتی بسیاری از رفوگری‌ها و قالی‌سویی‌ها در تهران دهجی هستند) و... در معرفیت فرش دهج در منطقه‌ی شهر بایک مؤثر بوده است.

۳- گونه‌ای دیگر از این طرح با برخی تفاسیر مذکور در منطقه‌ی فارس و ایل قشقایی بافته شده است که به حور شریعت‌نمار معروف است. (براهم، ۱۳۷۵، ۱۳۷۵).

۴- «بافندگان دهشتران از جمله بهترین قالی‌باغان این ناحیه به‌شمار می‌روند.» (دوادردز، ۱۳۶۸، ۳۰۹).

منابع:

- ۱- ادواردز، سیسیل (۱۳۶۸) قالی ایران، ترجمه مهین‌دخت صبا، تهران، فرهنگسرا
- ۲- برهام، سیروس (۱۳۷۵)، شاهکارهای فرش‌بافی فارس تهران، انتشارات سروش
- ۳- تناولی، پرویز (۱۳۸۹)، افشار، دست‌بافته‌های ایلات جنوب شرقی ایران، چاپ اول، تهران، فرهنگستان هنر
- ۴- حسینی موسی، زهرا (۱۳۸۴)، فرهنگ واژگان و کنایات شهر بایک، چاپ اول، کرمان، انتشارات مرکز کرمان‌شناسی
- ۵- حسینی موسی، زهرا (۱۳۸۹)، شهر بایک سرزمین فیروزه، چاپ سوم، کرمان، انتشارات مرکز کرمان‌شناسی
- ۶- سیستانی، عقیل (۱۳۹۰)، مرجع اطلاعات نقوش فرش و گلیم استان کرمان، طرح پژوهشی معاونت صنایع دستی اداره کل میراث فرهنگی استان کرمان
- ۷- عزیزی، منصور (۱۳۸۳)، تاریخ و فرهنگ شهر بایک، چاپ اول، کرمان، انتشارات مرکز کرمان‌شناسی
- ۸- گلابزاده، محمد علی (۱۳۸۶)، شهر بایک فیروزه‌فام، چاپ اول، کرمان، سازمان میراث فرهنگی و گردشگری استان کرمان

پذیرش آگهی در  
دسته  
خبرنامه  
فانصایع  
تلفن سفارش آگهی:  
۰۳۴۱-۲۴۳۸۳۷۰

## خوشه‌ی کسب و کار و ضرورت آن برای صنعت فرش دستباف کرمان



**علی اکبر ننگری زاده**  
 عضو کمیسیون عالی و صنایع دستی  
 و مشاور و امر خوشه‌های صنعتی

اگر قماش‌شناسی برای فرش سرا کدام قالی کرمان چو آب و جاروب است

قالی، دستبافی است که با درگیری پرز و گره‌زدن آن بر تار و نیز بودگذاری فراهم می‌شود. با آموختن فن آن، هر کس می‌تواند آن را پدید آورد، ولی وجه تمایز قالی‌ها در هر منطقه و مکان در چیست؟ در ظرفیت؟ دوام؟ زیبایی طرح و نقش؟ حال، چه عاملی باعث شهرت قالی کرمان و راور شده است؟ ذوق و خلاقیت هر ملتی از فرهنگ، سنت‌ها، پیشینه‌ی تاریخی، شیوه‌های زیست و زیستگاه آن ملت الهام می‌گیرد. نام کرمان را در کتیبه‌های داریوش می‌توان دید، اگرچه کرمان در گذشته نام‌های دیگری چون بوتیا، کارمانیا، گواشیر و... داشته، اما در مجموع این نظر که نام کرمان (کار به معنی تلاش و سازندگی، و مان به معنی محل و مکان) در طول زمان به کرمان تبدیل شده، چرا که اصولاً زندگی سخت و دشوار در کویر، همتی بزرگ و والا و تلاشی افزون را می‌طلبد. سابقه‌ی سکونت در این ناحیه به هزاره‌ی چهارم پیش از میلاد می‌رسد. گنجینه‌های فرهنگی، تاریخی و معماری ارزشمندی در گذر زمان در این منطقه پدید آمده که نمایانگر روند تاریخی و حیات اقتصادی-اجتماعی این منطقه از گذشته تا به امروز است. حال قالی دستباف کرمان و راور محصولی زیبا، شکیل و بادوام که زبانه‌ی خاص و عام در سرتاسر جهان و زینت‌بخش خانه‌های مختلفی در ایران و اقصا نقاط دنیا است. محصولی که می‌توان آن را به عنوان شناسنامه یا هویت این منطقه نام برد، بدان معنی که وقتی شنونده نام کرمان را می‌شنود اول چیزی، قالی این منطقه برای او تداعی می‌شود. با چنین اوصافی محصولی که از روزگاران بعید منشاء درآمد و کسب روزی مردمان توانا، زحمت‌کش، خلاق و هنرمند این منطقه بوده است، حال چگونه است؟ محصولی که در طرح و نقش، کیفیت پشم و رنگ، رنگ‌آموز زیبا و بسیاری مزیت‌های دیگر حرف اول را می‌زند، الان در چه وضعیتی است؟ محصولی که از زمان قاجار تا چندی پیش در رتبه‌ی اول صادرات قرار داشت، امروز در چه رتبه‌ای است؟ و هزاران سوال دیگر که بر اندکان می‌رسد.

برای پاسخ به سوالات این‌گونه باید گفت که امروز قالی کرمان در انزو است، دل‌سردی و ناامیدی در طراح، قالی‌باف و فروشنده بیداد می‌کند. پای صحبت با هر صاحب این فن که بنشینیم در کلام او جز یأس و ناامیدی چیز دیگری از گفته‌هایش برداشت نمی‌کنیم. وقتی پی تحقیق در بازار می‌رویم، دیگر آن تنوع در طرح، نقش و رنگ‌آموز نمی‌بینیم. دیگر آن کیفیت مرغوب گذشته در قالی‌ها وجود ندارد. دیگر کسی رغبت به بافت قالی نمی‌کند. قالی‌باف کم شده است. فرزندان راه پدر و مادر را ادامه نداده‌اند.

مگر می‌شود محصولی با چنین پیشینه‌ی تاریخی وضعیتش این‌گونه باشد. بر هر کرمانی و حتی ایرانی واجب است که فکر چاره‌ای باشد و در پی حل این مشکل. برای ایجاد یک صنعت فولاد در استان کرمان میلیاردها تومان هزینه می‌شود تا حداکثر ۴۰۰ نفر اشتغال ایجاد شود. ولی با آمار موجود حدوداً تعداد ۲۰۰۰۰ نفر قالی‌باف ثبت‌شده در کرمان است. حال می‌توان با یک‌دهم سرمایه‌ی کارخانه‌ی فولاد، هزاران نفر از این تعداد ثبت‌شده دوباره مشغول به کار کرد و رونق بخشید به این صنعت دیرینه.

با عنایت به سیاست‌های اصولی و مثبت دولت در زمینه‌ی گسترش صنایع کوچک و اشتغال‌زا و همچنین برنامه‌های توسعه‌ی کشور (برنامه‌ی چهارم و پنجم توسعه) مبنی بر توسعه‌ی صنعتی کشور از طریق توسعه صنایع کوچک در قالب خوشه‌های صنعتی

مبتنی بر استعدادهای منطقه‌ای، یکی از بهترین راه‌های برون‌رفت از آسیب‌پذیری صنایع کوچک و تداوم فعالیت این‌گونه صنایع و گسترش زمینه‌های کارآفرینی و اشتغال‌زایی، جمع‌وجوب و همگن‌سازی صنایع از طریق تشکیل خوشه‌های صنعتی می‌باشد. همچنین تأکید سازمان‌های بین‌المللی توسعه‌ی نظیر یونیدو (UNIDO) و تجارب این سازمان در کشورهای در حال توسعه، بر گسترش خوشه‌های صنعتی و اثرات مثبت خوشه‌های صنعتی بر اقتصاد جوامع، موجب شده بسیاری از کشورها، شکل‌گیری و تقویت صنایع کوچک و متوسط در مناطق مختلف و در قالب خوشه‌ها را به‌عنوان یک استراتژی توسعه‌ی صنعتی منطقه‌ای، مورد نظر قرار داده و از آن به‌عنوان راهبردی اشتغال‌زا که در عین حال قادر به بهبود توان رقابتی شرکت‌ها و افزایش صادرات آن‌ها می‌باشد، بهره‌بردار می‌نمایند. خوشه‌ی صنعتی (Industrial Cluster) به مجموعه‌ای از واحدهای کسب‌وکار اطلاق می‌شود که در یک منطقه‌ی جغرافیایی و یک گرایش صنعتی متمرکز شده و با همکاری و تکمیل فعالیت‌های یکدیگر به تولید و عرضه‌ی تعدادی کالا و خدمات می‌پردازند و از چالش‌ها و فرصت‌های مشترک بر‌خوردارند.

**رویکرد بنیادی در توسعه‌ی خوشه‌های کسب‌وکار به‌عنوان یک سیستم اقتصادی، اجتماعی و صنعتی مبتنی بر دو پایه‌ی توانمندسازی و پایایی است. در توانمندسازی کوشش می‌شود قابلیت‌های خوشه‌ی مبتنی بر هنجارهای خود خوشه شکوفا گردد. بنابراین زمینه‌ها، بسترها و فرصت‌های لازم فراهم می‌گردد. اما همه‌ی این موارد به‌گونه‌ای صورت می‌گیرد که در درازمدت ذی‌نفعان خوشه بتوانند خود را راهبری و مدیریت نمایند.**

پروژه‌ی توسعه‌ی خوشه‌ی کسب‌وکار، کوششی برنامه‌ریزی شده است که توسط یک موسسه‌ی توسعه‌ی از درون یا بیرون خوشه یا همکاری و کمک نهادهای مختلف محلی جهت ارتقای سطح پویایی یک خوشه و بهبود قابلیت رقابت‌پذیری آن به اجرا درمی‌آید. یک پروژه‌ی توسعه‌ی خوشه از یک‌سو بر ارتباطات درونی بخش‌های مختلف خوشه متمرکز است و از سوی دیگر، به زنجیره‌ی ارزش اقتصادی که خوشه‌ی مورد نظر بخشی از آن است، توجه دارد. بنابراین سعی می‌کند از تأمین نهادهای مواد اولیه گرفته تا ارائه‌ی محصول و خدمات، مصرف‌کننده‌ی نهایی را به مسیری صحیح‌تر هدایت و راهبری کند. بنابراین در این فرآیند ضمن توجه به روندهای و سناریوهای بین‌المللی، ملی و سطح صنعت، در مشکلات موجود و مسیریابی توسعه‌ی خوشه تأکید می‌شود. معمولاً خوشه‌ها دارای یک یا چند مشکل یا گلوگاه اصلی هستند. این گلوگاه‌ها می‌تواند در حوزه‌های تکنولوژی، بازار، سطح سرمایه‌ی اجتماعی و اعتماد، کیفیت و... باشد. شناسایی صحیح و کامل این گلوگاه‌ها و طراحی بهترین راهکارهای مبتنی بر مشارکت، پیش‌نیازهای اصلی توسعه‌ی یک خوشه است.

رویکرد بنیادی در توسعه‌ی خوشه‌های کسب‌وکار به‌عنوان یک سیستم اقتصادی، اجتماعی و صنعتی مبتنی بر دو پایه‌ی توانمندسازی و پایایی است. در توانمندسازی کوشش می‌شود قابلیت‌های خوشه مبتنی بر هنجارهای خود خوشه شکوفا گردد. بنابراین زمینه‌ها،

بسترها و فرصت‌های لازم فراهم می‌گردد. اما همه‌ی این موارد به گونه‌ای صورت می‌گیرد که در درازمدت ذی‌نفعان خوشه بتوانند خود را راهبری و مدیریت نمایند. این امر مستلزم مشارکت و آموزش ذی‌نفعان در مراحل مختلف فرآیند توسعه‌ی خوشه و ممارست ایشان است. در این صورت می‌توان به پایا بودن فرآیندها و ساختارهای شکل گرفته به صورتی پویا امیدوار بود. در توسعه‌ی خوشه‌های تأکید اصلی بر ارتباطات شبکه‌ای، حمایت‌های غیرمستقیم، ترکیب رقابت و همکاری به منظور تقویت یادگیری و نوآوری، ارتقای سطح همکاری واحدها و تقویت مثلث همکاری خوشه، دولت و دانشگاه است. ایجاد رابطه‌های افقی و ایجاد شبکه‌های بزرگ همکاری و اشتراک در فرصت‌ها و کاهش فوق‌العاده هزینه‌های سربار و ایجاد یک هویت اجتماعی و فرهنگی از جمله اثرات چشم‌گیر تشکیل خوشه‌های صنعتی می‌باشد. کاهش خیره‌کننده هزینه‌های سربار، هزینه‌های تولیدی، خرید مواد و نهادهای اولیه، موجب کاهش قیمت تمام‌شده در بازار در اختیار شرکت‌های عضو خوشه قرار خواهد داد. این موضوع و افزایش کیفیت به دلیل انتقال تجربیات و تخصصی شدن فعالیتها در خوشه‌ها و همچنین تخصصی شدن بازار بازاریابی و بازرگانی توسط شرکت‌های تخصصی بازرگانی در خوشه‌ها، موجب افزایش سهم بازارهای داخلی در مرحله‌ی اول و گسترش بازارهای صادراتی به دلیل کیفیت بالا و قیمت مناسب محصولات تولیدی خوشه‌ها خواهد شد. همچنین به دلیل به‌وجود آمدن یک هویت اجتماعی مستقل و بزرگ تحت عنوان خوشه‌ی صنعتی، موجب ارتقای انگیزه‌های انسانی کارکنان مجموعه‌ی عضو خوشه شده و نرخ کارگریزی و جابه‌جایی نیرو را در این مجموعه به نحو قابل ملاحظه‌ای کاهش داده و موجب جذب نیروی متخصص و کارآمد می‌گردد که این موضوع با توجه به اصل دانایی‌محوری موتور محرکه توسعه‌ی خوشه خواهد گردید.

علاوه بر این، موضوع قدرت کارآفرینی و رشد صنایع کوچک در خوشه‌های صنعتی، به دلیل افزایش تولید و راندمان تولید، در طول حیات و چرخه‌ی سازمانی این صنایع به سرعت طی شده و امکان تبدیل شدن این صنایع به صنایع متوسط و حتی بزرگ را افزایش داده و امکان مجدد ظهور صنایع کوچک وابسته به این صنایع بزرگ و متوسط را افزایش می‌دهد و بدین ترتیب، زایش و چرخه‌ی ظهور صنایع کوچک در یک خوشه‌ی صنعتی به‌راحتی امکان‌پذیر بوده و صاحبان صنایع متوسط و بزرگ امروز که خود روزی یک صنعت کوچک را اداره می‌نمودند، به‌خوبی به مزایا و منافع توسعه‌ی صنایع کوچک واقف بوده و خود از حامیان بارز تولید این صنایع خواهند بود. گردش این چرخه‌ی ظهور و بروز صنایع کوچک، همان توسعه‌ی شتابان صنعتی است که از طریق توسعه‌ی شبکه‌های کاری و خوشه‌های صنعتی امکان‌پذیر می‌باشد. بدون شک ایجاد خوشه‌های موفق صنعتی، موجب تقویت بینه‌ی اقتصادی همه‌جانبه و متوازن استان شده و از رهگذر آن، فرصت‌های عظیم اقتصادی، تولید ثروت، اشتغال و عدالت اجتماعی به‌عنوان ارکان توسعه‌ی پایدار به‌وجود خواهند آمد.

بنابراین، شرکت شهرک‌های صنعتی استان کرمان با همکاری کمیسیون قالی و صنایع دستی اتاق بازرگانی کرمان اقدام به مطالعه‌ی امکان‌سنجی خوشه‌ی فرش کرمان نموده‌اند و مسؤولیت امر مطالعه‌ی این موضوع، به بنده حقیر محول گردیده است. به همین جهت مطالعه‌ی امکان‌سنجی برای خوشه‌ی فرش کرمان انجام گرفته و براساس مطالعات انجام‌گرفته که مقداری از آن‌ها در بالا گفته شد، به این نتیجه رسیدیم که خوشه‌ی صنعتی می‌تواند بهترین روش برای بازسازی صنعت فرش دستباف کرمان باشد. ان‌شاء‌الله امیدواریم که با شروع خوشه‌ی صنعتی فرش کرمان، فرش کرمان دوباره به جایگاه قدیم خود برگشته و حتی به مراج عالی‌تری رسد و از این انزوایی که در آن فرو رفته، بیرون آید. زیرا این سرا سرای کریمان است و مردمش به کار و کوشش معروفاند.

## با فعال شدن تعاونی‌های سنگ فیروزه‌ی شهرباک، به اشتغال‌زایی کمک می‌شود



جوانان شهرستان باشیم.

### کیفیت بالای فیروزه‌ی شهرباک

وی در خصوص کیفیت سنگ فیروزه‌ی شهرباک نیز اظهار داشت: سنگ فیروزه‌ی شهرباک، تنها سنگ در ایران است که پیریت دارد و مشخصه‌ی سنگ فیروزه شهرباک وجود پیریت و باطله‌ی سفیدرنگ است که از استخراج مواد معدنی مس است. وی ادامه داد: وجود پیریت در این فیروزه، جلوه‌ای زیبا به این سنگ داده است و علی‌رغم این‌که می‌گویند این نوع فیروزه ناخالصی دارد، فیروزه‌ی رگه‌دار کاملاً خالص و صددرصد فیروزه است. باقری رنگ سنگ‌های فیروزه را آبی، سبز، آبی ساده به صورت کمرنگ و پررنگ و آبی پرطالوسی دانست و گفت: موارد استفاده‌ی آن در گوشواره، سینه‌باز، دست‌بند، انگشتر و غیره است.

### مراحل فرآوری و تولید فیروزه

محمودی در خصوص نحوه و مراحل فرآوری و تولید فیروزه نیز گفت: این سنگ در طی چند مرحله به نگیب تبدیل می‌شود. وی افزود: ابتدا به‌وسیله‌ی دستگاه برش بزرگ، قسمت‌های فیروزه از باطله جدا و سپس با استفاده از دستگاه برش کوچک، سنگ‌ها به قسمت‌های کوچک‌تر و دلخواه برش داده می‌شود که اصطلاحاً به آن «حبه کردن» می‌گویند.

محمودی ادامه داد: پس از آن، شابلون مورد نظر روی سنگ کشیده و به‌وسیله‌ی دستگاه تراش سنگ، دورگیری و سپس زیرگیری می‌شود. وی با بیان این‌که بعد از زیرگیری، کار داپ‌کردن انجام می‌شود، گفت: مرحله‌ی بعد دامله کردن یعنی فرم دادن به سنگ است؛ غلطاندن سنگ روی تیغه‌ی نرم و فشار خیلی کم که زوایای ناشی از تراش روی سنگ گرفته می‌شود.

وی خش‌گیری به‌وسیله‌ی سمباده را نیز از دیگر مراحل برای فرآوری سنگ فیروزه دانست و گفت: در مرحله‌ی آخر با یک چرم گاو و یک پودر سفید که پودر با چرم گاو روی موتور بسته و چرخیده می‌شود، سنگ پولیش و در این مرحله نور در سنگ انعکاس پیدا می‌کند و صیقلی می‌شود.

محمودی افزود: سنگ پس از تبدیل شدن به نگیب، روی جواهر یا انگشتر و غیره نصب می‌شود.

وی در پایان از آقای زاهدیان معاونت صنایع دستی استان، آقای حسین‌زاده، آقای فتاحی نماینده مردم شهرباک، آقای شریفی رییس اداره کار، تعاون و رفاه اجتماعی، آقای حاج‌محمدی و مسئولان مجتمع مس میدوک شهرباک و همهی مسئولانی که برای راه‌اندازی کارگاه آموزشی و تامین مواد اولیه همکاری کرده‌اند، تشکر کردند.

سنگ فیروزه به ثبت رسیده و ان‌شاءالله با همکاری مسئولان شاهد آن باشیم که تمامی این تعاونی‌ها فعال شده و بخشی از بیکاری جوانان شهرستان حل شود.

### فیروزه‌ی شهرباک قدمت زیادی دارد

باقری از حامیان و دوست‌داران سنگ فیروزه نیز با بیان این‌که فیروزه‌ی شهرباک قدمت زیادی دارد، گفت: در معدنی به نام چاه فیروزه که اکنون متعلق به شرکت ملی مس ایران است، چاه‌هایی بوده که قدیمی‌ها از آن فیروزه استخراج می‌کردند. وی افزود: سنگی که در زمان‌های دور، از این چاه‌ها استخراج می‌شد، بهترین فیروزه‌ی بود که در این مناطق وجود داشت. باقری ادامه داد: در معدن مس میدوک، رگه‌های فیروزه وجود دارد؛ اما تاکنون کسی روی این سنگ کار نکرده است.

### آموزش بیش از ۳۰۰ نفر برای فرآوری سنگ فیروزه در شهرباک

وی اظهار داشت: در این چند سال بیش از ۳۰۰ نفر آموزش دیده و گواهی مهارت زیر نظر میراث فرهنگی دریافت کرده‌اند. باقری افزود: بیش‌تر افرادی که آموزش دیده‌اند و معمولاً آموزش رایگان بوده و اکثراً افراد تحت پوشش کمیته‌ی امداد، بهزیستی و حتی چندین نفر از معلولان و ناشنوا هستند که آثار زیبایی خلق می‌کنند.

### نیود مواد اولیه؛ بزرگ‌ترین مشکل

وی با اشاره به این‌که در حال حاضر مشکل آموزش نداریم، تصریح کرد: بیش‌ترین مشکل کمبود سنگ است، در این خصوص ۳ سال قبل آقای نجار استاندار سابق کرمان پس از بازدید از مجموعه قول مساعدت داد.

وی ادامه داد: آقای فتاحی نماینده مردم شهرباک در مجلس شورای اسلامی نیز پیگیری‌های زیادی انجام داد و با همکاری مسئولان شرکت ملی مس ایران تقریباً مشکل سنگ فیروزه‌ی شهرباک در حال حل شدن است.

باقری ادامه داد: اگر این سنگ به دست اتحادیه برسد تضمینی تعداد بسیار زیادی مشغول به کار می‌شوند و اگر این سنگ به دست اتحادیه نرسد حتی برای یک نفر هم اشتغال‌زایی نمی‌شود.

وی افزود: بعد از جمع‌آوری این سنگ تحت نظارت اتحادیه و کارگروه اشتغال شهرستان به کارگاه‌هایی که اشتغال‌زایی کرده‌اند سه‌میهی سنگ در نظر گرفته می‌شود و تعدادی از افراد جوانی کار شهرستان مشغول به کار خواهند شد و امید آن است که در آینده نزدیک با همکاری مسئولان شاهد پیشرفت و موفقیت روزافزون برای

♦ اشاره: شهرستان شهرباک یکی از جمله نقاطی در ایران است که سنگ فیروزه در آن یافت می‌شود. به همین منظور با همت مسئولان در این شهرستان کارگاه آموزشی سنگ فیروزه راه‌اندازی شده است که آن‌چه از نظر تان می‌گذرد، گفت‌وگو با آقایان محمود باقری از حامیان و دوست‌داران سنگ فیروزه و محمودی مدیر عامل اتحادیه‌ی تعاونی‌های تراش سنگ فیروزه‌ی شهرستان شهرباک است که در محل نمایندگی میراث فرهنگی شهرستان شهرباک در امارت موسی‌خانی که کارگاه آموزشی سنگ فیروزه در این مکان قرار دارد، انجام شد.

### ترکیبات سنگ فیروزه

آقای محمودی مدیرعامل اتحادیه‌ی تعاونی‌های تراش سنگ فیروزه‌ی شهرستان شهرباک با اشاره به ترکیبات سنگ فیروزه، گفت: فیروزه کلاً فسفات آلومینیوم است که ترکیبات شیمیایی، اکسید آلومینیوم، اسید مس، اکسید فسفر و درصدی آب و هم‌چنین ناخالصی‌های مثل پیریت، منگنز و آهن دارد. وی افزود: رنگ سبز فیروزه، ناشی از عنصر رنگ‌دهنده‌ی آهن و رنگ آبی فیروزه، ناشی از عنصر رنگ‌دهنده‌ی مس است.

وی با بیان این‌که در ایران چند منطقه است که سنگ فیروزه مرغوبی دارند، اظهار داشت: یکی از این نقاط شهرستان شهرباک در استان کرمان است و علاوه بر آن، نیشابور در استان خراسان، سبزوار، مشهد، دامغان و شیراز از جمله نقاطی هستند که سنگ فیروزه در آن‌ها یافت می‌شود.

محمودی افزود: فیروزه‌ی نیشابور و شهرباک با هم برابری می‌کند، ولی نمی‌شود گفت کدام بهتر است؛ چون ترکیبات شیمیایی یکسانی دارند و همان‌طور که در نیشابور سنگ درجه‌یک، دو و سه وجود دارد در شهرباک نیز سنگ‌های باکیفیت و بی‌کیفیت یافت می‌شود.

### نام بردن از فیروزه‌ی شهرباک، توسط مارکوپولو در سفرنامه‌اش

وی ادامه داد: فیروزه‌ی شهرباک بیش از ۳۰۰۰ سال قدمت دارد و در خصوص قدمت این سنگ در شهرباک، گفت: مارکوپولو در سفرنامه‌ی خود از فیروزه‌ی شهرباک نام برده است و حتی در ظروف سنگی که از حیرت پیدا شده، از فیروزه‌ی شهرباک در آن‌ها استفاده شده است.

محمودی افزود: در چندین کتاب هم به نام‌های مروج‌الذهب، ملل و نحل نوشته‌ی شهرستانی، تنسوخنامه‌ی ایلخانی خواجه نصیرالدین طوسی از فیروزه‌ی شهرباک نام برده شده است؛ ضمن این‌که از سنگ فیروزه به عنوان هدیه برای سلاطین و پادشاهان نیز استفاده می‌شده است؛ فیروزه‌ی بوساحافی در شیراز که از کیفیت پایین‌تری برخوردار بوده به اسم فیروزه‌ی شهرباک به فروش می‌رفته که این نشان‌دهنده‌ی مرغوبیت سنگ فیروزه‌ی شهرباک است و هم‌چنین از این فیروزه برای تجارت هم استفاده می‌شده است.

وی در خصوص جنبه‌های درمانی این سنگ نیز اظهار داشت: این سنگ جنبه‌ی درمانی دارد و برای چشم‌زخم مفید است و انرژی منفی را در خود جذب می‌کند؛ ضمن این‌که در کاهش استرس نیز بسیار مؤثر است و پیامبران و ائمه‌ی اطهار(ع) خیلی سفارش به استفاده از این سنگ کرده‌اند.

مدیرعامل اتحادیه‌ی تعاونی‌های تراش سنگ فیروزه‌ی شهرستان شهرباک، در رابطه با راه‌اندازی این کارگاه هم گفت: حدود سه سال پیش با حمایت‌های جناب آقای زاهدیان معاونت صنایع دستی استان کرمان، آقای حاج‌محمدی نماینده‌ی میراث فرهنگی استان شهرباک و تشویق‌های جناب آقای محمود باقری، بحث آموزش سنگ فیروزه در شهرستان شهرباک را در امارت موسی‌خانی شروع کردیم.

محمودی افزود: در سال گذشته، اتحادیه‌ی سنگ فیروزه‌ی شهرباک با عضویت ۱۰ تعاونی به ثبت رسید و این اتحادیه، اولین اتحادیه‌ی سنگ‌های قیمتی و نیمه‌قیمتی در جنوب کشور و به‌عنوان دومین اتحادیه‌ی سنگ فیروزه بعد از نیشابور در کشور مطرح و فعال است و هم‌اکنون در این شهرستان بیش از ۵۰ تعاونی در زمینه‌ی تراش

## ترجمه

## Carpets weaving in Kerman.

### Part 1.



Translated by Seyed Amjad Nezami  
Rug and Handicraft Commission Secretary  
International affairs expert Kerman Chamber of  
Commerce, Industries, Mines and Agriculture

KERMAN carpet has a long Antecedent history.

A Part of Carpet, woven in Kerman, preserved in Mashad museum of Emam reza, that demonstrates the antiquity of 700 years weaving of carpet in Kerman in knotted groundwork.

In opinion of Sir John Chardon (French explorer & researcher- Safavid period) the best and largest carpets entered to kings courts mostly had designed and woven by Kermandian dexterous weavers.

The famous Italian explorer and traveler, Marco Polo, expresses the reputation of Kerman carpet in his itinerary while traveled to Orient part of Iran (Kerman). Also mentions Iran is Sultan of carpet in the world.

the curve of carpet weaving progress was in uppermost in Safavid period but in bottommost phase in the outset of Qajar, while Agha Mohammad Khan Qajar attacked and desolated Kerman city, in revenge of Kermandian hospitality and kindness to Lotf alikhhan Zand (his rival-the king of Zandiye).

Soon after this session, the curve of progress ascends then passing a two time decrease continuously after World War I and economic crisis in 1929. Later on continues its way to considerable production to the present.

In the 19th century, Kerman was one of leading producers of a type of cloth named "Shawl" which gained afame in Europe, particularly in England. after a while the Shawl became out of Fashion and the shawl weavers of Kerman began to weave Carpet. Even now the Botteh(paisley) patterns that originally were used in Shawl are in demand both in Kerman and the other carpet centers of Iran.

Kerman is among the first cities that foreign companies established carpet weaving workshops and started exporting Kerman carpet to Europe to meet the needs of Europe Markets.

In this regards, representatives of France, Italy and England companies have facilitated and flourished the production and trade of Kerman carpet in the last century.

Representative of American merchants were the later commercial rivals who were stable and long term basis customers for Kerman carpet after World War I.

Unfortunately, proper market of America brought negative consequences for Kerman carpet, that was malweaving epidemic and double Knots in order to finish and deliver Carpets for selling in Markets.

Unacceptable custom left with carpet weavers and the consequence of this habit was the damage of Kerman Carpet reputation.

One of the reasons of Kerman carpet reputation is Abundant Patterns, interesting designs and applying variety of colors which lies in a complete equilibrium with each other.

Kermani carpet designer has never been limited in a few color and pattern but always been a tradition breaker, with finger skilled and capable hands, has brought unlimited human fantasies into the carpet design.

When carpet weavers and designers understood margin and pan are limitations for carpet context, ignored them and combined margin with context and inserted bergamot in a plain context and created plain context carpet design.

In brief, enough to say that, innovations of designers and weavers resulted in Proceeding of other rivals such as Kashan which holding long history of unrival reputation in exquisite carpets.

It was due to some limitation in Kashan carpet weaving and designing.

That is good to remember two famous and old Kermandian weavers: ostad Hossein and ostad Ghasem Kermandian who could revive painting designs of old painters elaborately and left behind exquisite carpets.

Source: the Persian carpet  
Author: Mohamad javad Nasiri

## قالی‌بافی در کرمان. قسمت ۱

درون فرش کشانیده است.

آن زمان که احساس کرد که حاشیه و قاب برای متن فرش قید و بند است آن را از میان برد و حاشیه را با زمینه یکی کرد و تنج را در میان زمینه‌های ساده جای داد و طرح‌های کف ساده را انداخت. خلاصه‌ی کلام آن که نوآوری‌ها و بدعت‌هایش سبب شد که رقیبان دیرین خود همچون کاشان که در بافت فرش‌های نفیس و زیبا سابقه‌ی طولانی و شهرتی بی‌نظیر داشت تا حدودی پیشی گیرد و عمده‌ی دلیل آن نیز این بود که بافنده‌ی کشانی در طرح و رنگ محدودتری بافته بود. بی‌مناسب نیست که از دو بافنده‌ی بسیار معروف و قدیمی کرمان به نام‌های استاد حسین و استاد قاسم کرمانی که طرح‌های نقاشان قدیمی را با مهارت و چیره‌دستی بر روی دارهای قالی آوردند و فرش‌های نفیسی را از خود بر جای گذاشتند، یاد کنیم.



منبع نوشتاری و عکس‌های ضمیمه: کتاب افسانه‌ی جاویدان فرش ایران / مولف: محمدجواد نصیری

جنگ جهان اول و بحران اقتصادی ۱۹۲۹ میلادی است، مسیر خود را با سطح تولید قابل ملاحظه‌ای در حال حاضر به صورت صعودی ادامه می‌دهد.

در قرن گذشته، کرمان یکی از تولیدکنندگان عمده‌ی پارچه‌های طاق شالی بوده که در اروپا به‌ویژه در انگلستان شهرت فراوان و هواخواهان بسیار داشت، ولی بعد از آن که استفاده از پارچه‌های شال از مد افتاد و همچنین رقابت با پارچه‌های شال باسماهی ارزان‌قیمتی که بافنده‌های انگلیسی به بازار می‌فرستادند، برای بافندگان کرمانی دیگر مقرون‌به‌صرفه نبود، به‌ناچار تعدادی از آن‌ها به قالی‌بافی روی آوردند.

کرمان از اولین شهرهایی است که شرکت‌های خارجی در آن کارگاه‌های قالی‌بافی تاسیس کرده و صدور فرش را برای رفع نیازمندی‌های بازارهای غرب از آن شروع کردند. نمایندگان شرکت‌های فرانسوی، ایتالیایی و انگلیسی به امر تولید و تجارت قالی کرمان در اواخر قرن گذشته رونق فراوان دادند. سپس نمایندگان تجار آمریکایی بودند که در سال‌های بعد از جنگ جهانی اول به میدان رقابت آمده و مشتریان پروپاقرصی برای فرش‌های کرمان شدند.

متأسفانه بازار مشتاق و پرتقاضای آمریکا برای فرش کرمان پیامدهای نامساعدی را نیز به همراه آورد و آن نیز شیوع بدبافی و رواج گره‌های جفتی به خاطر به پایان بردن سریع بافت و عرضه‌ی سریع آن به بازار بود. عادت نکوهدم‌های که با تاسف در بافنده‌ی کرمانی باقی ماند و نتیجه‌ی آن، لطمه‌ای است که بر شهرت فرش کرمان وارد شده است.

یکی از دلایل شهرت قالی پراوازه‌ی کرمان فراوانی نقش‌ها و طرح‌های جالب آن و استفاده از مجموعه‌ی متنوع رنگ‌هایی است که با یکدیگر در تعادل کامل هستند. طراح کرمانی هیچ‌گاه خود را در چند رنگ و نقش محدود نگه داشته است. او همیشه سنت‌شکن بوده و با سرانگشت ماهر و توانای خود همواره تخلیات نامحدود انسانی را به



قالی‌بافی در کرمان سابقه‌ای بسیار طولانی دارد. قطعه‌ای از یک تخته فرش بافته‌شده در این شهر، در موزه‌ی حضرت امام رضا(ع) در مشهد نگهداری می‌شود که سابقه‌ی دست‌کم ۷۰۰ساله‌ی بافندگی در زمینه‌ی فرش‌های گره‌دار کرمان را ثابت می‌کند.

به عقیده‌ی سرجان شارن، بهترین و بزرگ‌ترین فرش‌هایی که به دربار‌ها راه یافتند اکثراً توسط هنرمندان چیره‌دست کرمان طراحی و بافته شده بودند. مارکوپولو سیاح معروف ایتالیایی نیز همین عقیده را در سال ۱۳۰۰ میلادی به هنگام سفر به مشرق‌زمین در سفرنامه‌ی خود ابراز کرده است. همچنین در جای دیگر می‌گوید که ایران سلطان فرش جهان است.

منحنی پیشرفت قالی‌بافی کرمان، نقطه‌ی اوج خود را در زمان صفویه و مرحله‌ی حیض خود را در اوایل دوره‌ی قاجاریه، یعنی زمانی که آقامحمدخان قاجار به سبب مساعدت اهالی کرمان با لطف‌علی‌خان دست به کشتار هولناک اهالی آن زد، ثبت کرده است.

بعد از این مرحله، منحنی مورد بحث به حالت صعود درآمده و بعد از دو تنزل بی‌دری که مراحل گذشتن از نقاط بحرانی دیگر چون